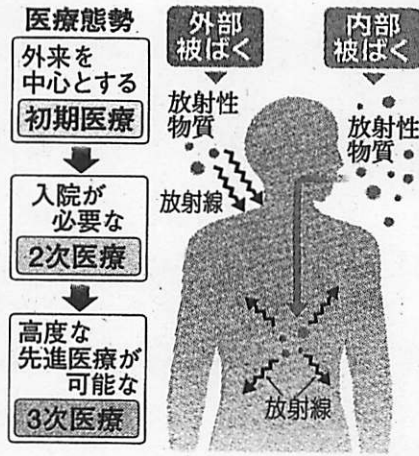






# 緊急時は3次の医療態勢



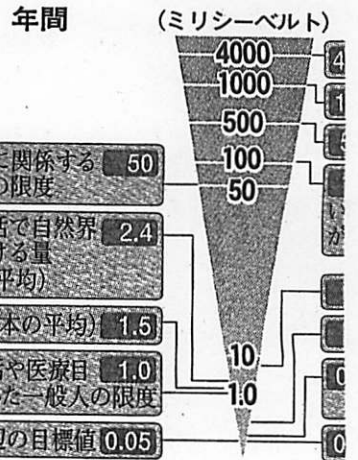
**被ばく**

放射線を浴びること。体の外側から浴びる外部被ばくと、呼吸などで体内に取り込んだ場合の内部被ばくがある。緊急時に似た症状を呈すべし、被ばく医療では症状の重さに応じ初期、2次、3次の医療態勢がある。

## 被ばく

作業員の緊急時被ばく線量限度は年100ミリシーベルトが、厚生労働省は今回の事故に限り年250ミリシーベルトに引き上げた。24日に被ばくした作業員が、やけに似た症状を呈すべし、被ばく医療では症状の重さに応じ初期、2次、3次の医療態勢がある。

# 放射線に



**原子炉監視**

24時間体制で原子炉を運転、監視する中核部。震災では電源が喪失し、放射線量も高くなり運転員が常駐できなくなった。まずこの部屋の機能を取り戻すことが重要とされる。

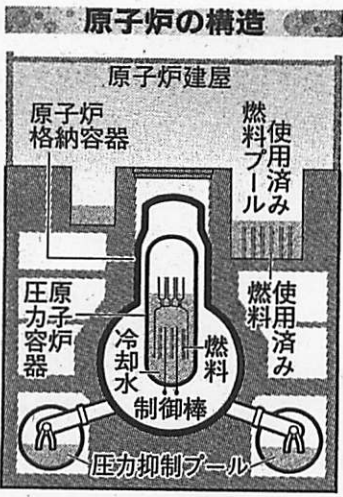
## 炉心溶融

大半が溶けるとメルトダウン(全炉心溶融)となる

# キーワード

事故からの復旧に向け作業が進む福島第1原発では、深刻なトラブルや被ばくの危険性が依然続いている。現状を理解するため、10のキーワードをまとめた。

## 制御棒で核分裂抑制



**冷温停止**

炉心に制御棒を挿入して核分裂反応の連鎖を止め、原子炉を常温・常圧の安定状態にする。震災では電源が喪失して冷却できなくなり、炉心溶解や水素爆発が発生。原子炉を冷温停止するため、電力を復活させる作業が進む。

## 使用済み燃料プール

**水中で冷却し保管**

原発で使った燃料は原燃。震災ではプールの冷却機能が失われ、温度が上昇。水蒸気とみられる中で冷却、保管するプール。原子炉の点検中は使われ続けるとメルトダウンにつながる恐れもある。

**全匡各地に職員を常駐**

原子力施設などの安全確保のため規制に当たる経産省の外局。安全を審査するほか各地の原発に職員を常駐させている。事故後は連日記者会見し、状況を公表している。

## 原発の水素爆発

し、水素ガスが発生。何らかのきっかけで爆発する

## 福島第1

レベル	事故	旧原
7	深刻な事故	旧原
6	大事故	米ソ
5	所外へのリスクを伴う事故	米ソ
4	所外への大きなリスクを伴わない事故	東海
3	重大な異常事象	東海
2	異常事象	東海
1	逸脱	東海
0	尺度以下	東海

## JR 仙石線一部運転再開へ

東北地方の交通網は27日、JR奥羽線の新庄山形(山形県)―院内(秋田県)の運転が再開した。28日には仙石線あおほ通一小鶴新田(仙台市)、山形県の左沢線北山形―左沢、岩手県の釜石線花巻―遠野が復旧する予定だ。

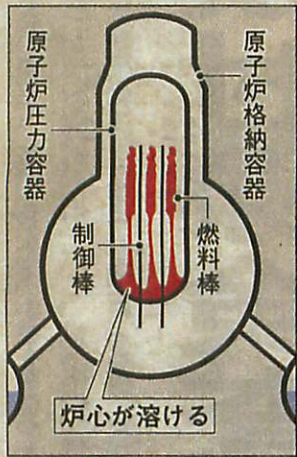
## 米フオード生産停止へ

【ニューヨーク共同】米自動車大手フオード・モーターが、東日本大震災による部品の供給不足を理由に、ベルギー・東部への来月4日から5日間停止することが26日分かった。米紙ウォールストリート・ジャーナルが報じた。

伝えよ 反申



# 冷却水位低下し…

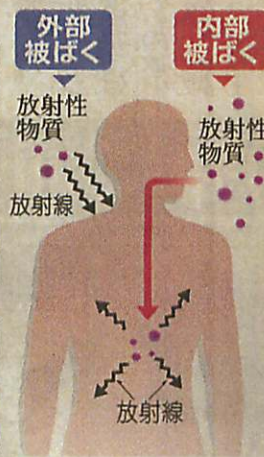


燃料棒が溶けて破損する事故。原子炉の冷却水が失われ水位が下がり、燃料棒が露出すると燃料棒中の放射性物質の熱が除去されず、溶け始める。これが致命的となった。

## 炉心溶融

大半が溶けるとメルトダウン(全炉心溶融)となり、重大な損壊を招く。

# 緊急時は3次の医療態勢



体の外側から浴びる外部被ばくと、呼吸などで体内に取り込んだ場合の内部被ばくがある。緊急時医療では症状の被ばく医療では症状の重さに応じ初期、2次、3次の医療態勢がある。

# 原発事故 10のキーワード

事故からの復興。福島第1原発の現状をキーワードで解説。

## 炉心温度の高騰が原因

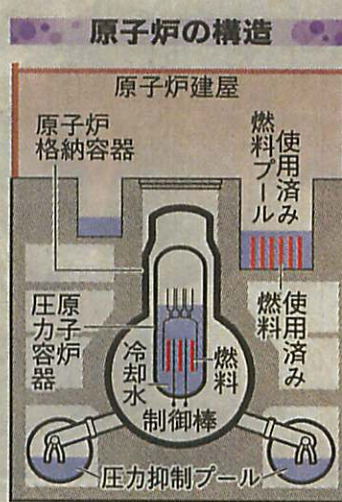


炉心温度が上がりすぎ燃料棒が溶けるなどの状態になると、燃料を覆う被覆管の金属シリコニウムと水蒸気が化学反応し、水素ガスが発生。何らかのきっかけで爆発する。1、3号機では水素ガスが建屋にたまり爆発したとみられ、4号機でも水素爆発が起きた可能性がある。

## 原発の水素爆発

し、水素ガスが発生。何らかのきっかけで爆発する。1、3号機では水素ガスが建屋にたまり爆発したとみられ、4号機でも水素爆発が起きた可能性がある。

## 制御棒で核分裂抑制



炉心に制御棒を挿入して核分裂反応の連鎖を止め、原子炉を常温・常圧の安定状態にする。震災では電源が喪失して原子炉を冷温停止するため、電力を復活させる作業が進む。

## 冷温停止

震災では電源が喪失して冷却できなくなり、炉心溶融や水素爆発が発生。原子炉を冷温停止するため、電力を復活させる作業が進む。

## 使用済み燃料

使用中の燃料も保管されている。現状をキーワードで解説。

## 米フォード 生産停止へ

部品供給不足で

【ニューヨーク共同】米自動車大手フォード・モーターが、東日本大震災による部品の供給不足を理由にベルギー・東部ヘンクにある工場の生産を来月4日から5日間停止することが26日分かった。米紙ウォールストリート・ジャーナルが報じた。

同社はさらに、日本製塗料の調達に滞っていると、車体が黒と赤の新車の販売を停止するよう販売店に要請した。米自動車メーカーではゼネラル・モーターズ(GM)が既に一部工場での生産停止を実施したが、震災による部品不足の影響がフォードにも波及した。

同紙によると、ヘンク工場は当初5月に5日間操業を止める予定だった。

震災で再開した。28日には仙石線あおほ通し小鶴新田(仙台市)、山形県の左沢線北山形-左沢、岩手県の釜石線花巻-遠野が復旧する予定だ。

が、部品不足で予定を繰り上げたという。今年6月期の生産計画には支障がないとしている。塗料不足による販売停止の対策は光沢のある車と赤の新車で、他の色については通常通り販売するという。

## 阪神・淡路大震災で

阪神・淡路大震災でもあった女性への取り調べで「頭が混濁している」という時期に「張ってね」「時間が経るといい言葉が聞かれない」といって傷つけた人がいた。どのような状況であったとしても、親しい人別れば強い悲嘆と絶望を吐いた人は、加重